

# Regionale aanpak luchtkwaliteit



---

*SAMEN VOOR SCHONE LUCHT IN HAAGLANDEN*

**ADVIES 2025**

Regio  
Haaglanden

# Voorwoord

Voor u ligt het **advies van de regionale aanpak luchtkwaliteit Haaglanden**. Met veel energie en plezier hebben we de afgelopen 1,5 jaar deze aanpak uitgewerkt met gemeenten in Haaglanden, de Omgevingsdienst Haaglanden (OD Haaglanden) en de Provincie Zuid-Holland (PZH). Ook is samenwerking met de Metropoolregio Rotterdam-Den Haag (MRDH) verkend en zijn er stappen gezet om hier vervolg aan te geven. Ten slotte is er kennis opgedaan van het netwerk vanuit de glastuinbouw een staat een kennismaking gepland met Greenport West-Holland (GWH). Samen is een belangrijk thema in de aanpak, want luchtvervuiling stopt immers niet bij de grens. Ook in 2026 zetten we verder in op samenwerken aan schone lucht, door de verbindingen die gelegd zijn verder te versterken, de maatregelen die we prioriteren verder te laten landen in de gemeenten en voortgang monitoren.

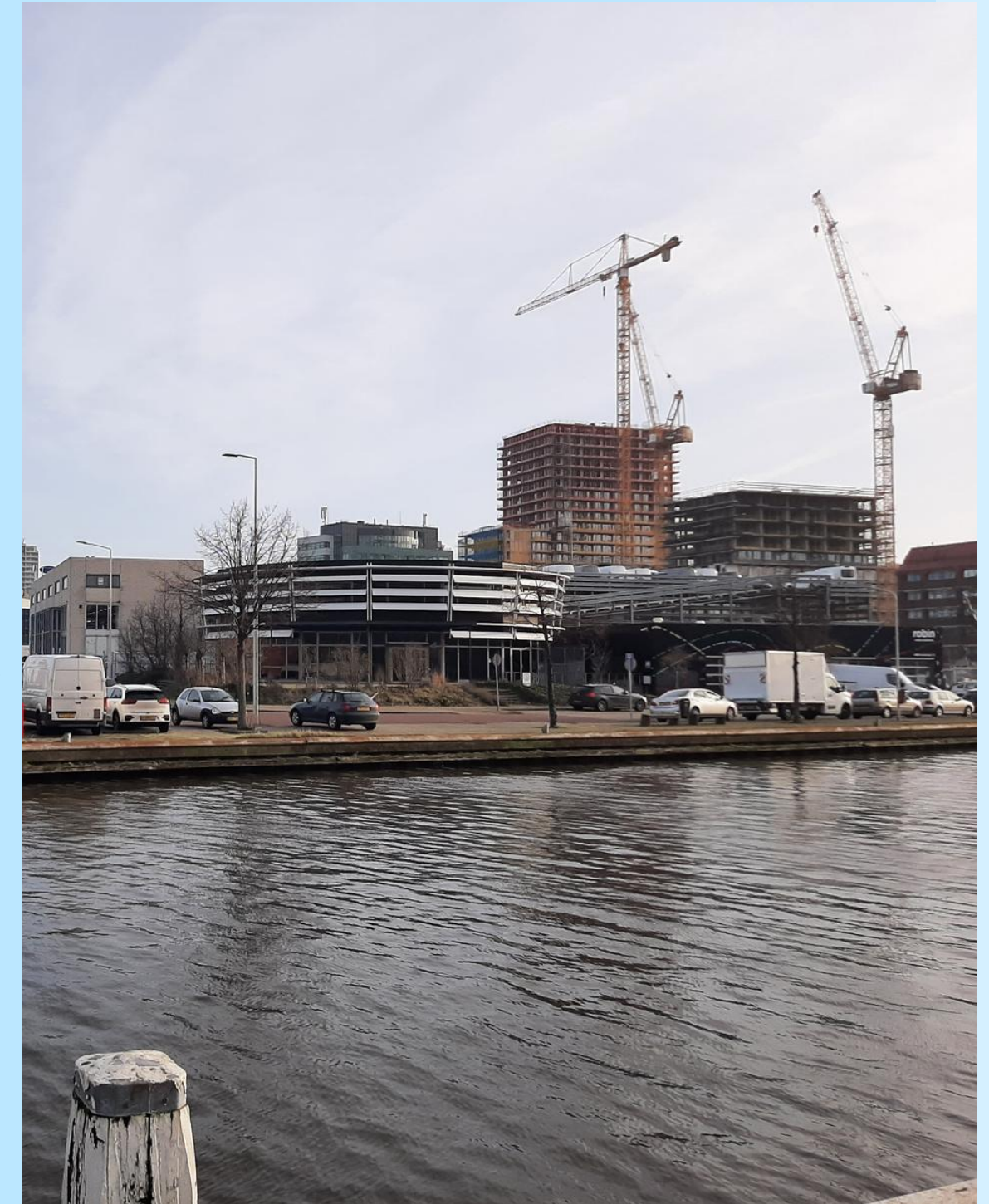
In dit advies nemen we u in vogelvlucht mee met de gezondheidsimpact van luchtverontreiniging in Haaglanden, en de uitgewerkte aanpak door alle betrokkenen. Deze uitwerking is gedaan op basis van onze eerdere aanbevelingen waarmee we samen de gezondheid van onze inwoners beschermen en gezamenlijk werken aan een aanpak op de belangrijkste bronnen waar we zelf actie op kunnen ondernemen.



# Samenvatting

Regio Haaglanden heeft als ambitie om gezondheidsschade van luchtverontreiniging fors terug te dringen. In 2023 bracht GGD Haaglanden het rapport '[Luchtverontreiniging in de regio Haaglanden](#)' uit. Daaruit bleek dat blootstelling aan luchtvervuiling hoger is dan gemiddeld in Nederland wat zorgt voor een vroegtijdige sterfte van 375 dagen en daarbij behorende ziektelast (GGD Haaglanden, 2023). Op geen enkel adres in de regio werd op dat moment voldaan aan de Wereld gezondheidsorganisatie (WHO) advieswaarden (2021). Met de wettelijke aanscherping van de Europese (EU) grenswaarden 2030 is het extra belang om in te zetten op schonere lucht. Om dat te bereiken is er de afgelopen 1,5 jaar gezamenlijk met 9 gemeenten, GGD Haaglanden en de OD Haaglanden gewerkt aan de uitvoering van het Plan van Aanpak '*Samen voor schonere lucht in Haaglanden*' uit 2024. Dit plan is gebaseerd op 5 aanbevelingen die GGD Haaglanden doet in het rapport.

Er is een stevig netwerk ontstaan tussen de milieu- en luchtkwaliteitsambtenaren in het fysieke domein van de verschillende gemeenten, de ambtenaren volksgezondheid uit het sociale domein, er is veel kennis uitgewisseld met begrip van en voor elkaars lokale situatie. Enerzijds kunnen maatregelen elkaar versterken als je ze gezamenlijk implementeert. Anderzijds kan een maatregel in de ene gemeente ook zorgen voor een nadelig effect in een andere gemeente. Het gesprek over potentiële maatregelen en de gevolgen is gevoerd op de thema's mobiliteit, schoon en emissieloos bouwen (SEB), gevoelige bestemmingen, houtstook en de glastuinbouw. Op elk van deze thema's is een startbijeenkomst georganiseerd door GGD Haaglanden en Omgevingsdienst Haaglanden. Hier was het doel te verkennen waar we als regio gezamenlijk aan willen werken. Vervolgens is er in sprintsessies verder verkend hoe we dit met elkaar konden uitwerken, en is er op 4 van de 5 thema's een product opgeleverd. Deze producten zijn gereed om te implementeren in de gemeenten. Deze producten zijn samengevoegd tot een eindproduct die als bijlage dient om met een commissiebrief naar de raad te gaan. Uitvoering van het thema glastuinbouw loopt in 2026 verder door.



# Wat hebben we **gezamenlijk** bereikt?

- 1 Een **sterke, en meer integrale samenwerking** op gezondheid en milieu, op bestuurlijk en ambtelijk niveau, met en tussen alle 9 gemeenten in Haaglanden, OD Haaglanden, PZH en GGD Haaglanden. Ook de samenwerking met de MRDH is verkend, en zijn er verbindingen gelegd met GWH.
- 2 Er is een **eindproduct** met elkaar uitgewerkt op de thema's **gevoelige bestemmingen, schoon en emissieloos bouwen (SEB), mobiliteit en houtstook**. Dit bestaat uit te nemen maatregelen en onderbouwde adviezen die gemeenten kunnen inbrengen in de colleges. Op verduurzaming van de glastuinbouw is een ambtelijke verkenning gedaan en loopt verdere uitwerking nog door in 2026.
- 3 Gemeenten zijn bezig met **implementatie** van de eindproducten uit de regionale aanpak.
- 4 Door het implementeren zal **uitstoot van belangrijke bronnen in Haaglanden langzaam afnemen** en worden de meest gevoelige groepen beschermd op de locaties waar ze het meeste verblijven.
- 5 Regionaal hebben we toegewerkt naar de voorgestelde **EU-normen 2030**.



# Inhoudsopgave

## **Inleiding: Hoe werken we samen verder aan schone lucht in Haaglanden?**

1. [Verminder blootstelling en gezondheidsschade van luchtvervuiling](#)
2. [Pak uitstoot van de meest belangrijke bronnen aan en bescherm gevoelige groepen](#)
3. [Samenvatting advies - Implementeer maatregelenpakket in de gemeenten](#)
4. [Zet in op versteviging van samenwerkingsverbanden](#)
5. [Lobby voor schonere lucht](#)
6. [Bijkomende effecten van schonere lucht in Haaglanden](#)



## **Uitvoering: Wat hebben we samen gerealiseerd?**

1. [Inzet op gezonde en emissieloze mobiliteit](#)
2. [Overgang op schoon en emissieloos bouwen](#)
3. [Ontmoedigen van houtstook door inwoners](#)
4. [Faciliteren van de energietransitie in de glastuinbouw](#)
5. [Beschermen van de meest gevoelige groepen](#)
6. [Verkenning van een regionaal luchtmeetnet](#)



## **Achtergrond: Waar komen we vandaan?**

1. [Aanleiding regionale aanpak luchtkwaliteit](#)
2. [Doelstellingen regionale plan van aanpak 2024](#)
3. [Stappenplan uitvoering 2024 en 2025](#)
4. [Blootstelling en gezondheidsschade \(rapport 2023 met cijfers 2019\)](#)
5. [Uitstoot van bronnen \(rapport 2023 met cijfers 2019\)](#)



# Inleiding: Hoe werken we samen aan schone lucht in Haaglanden?



# 1. Verminder blootstelling en gezondheidsschade van luchtvervuiling

**Gezondheidsschade door luchtverontreiniging is in regio Haaglanden hoger dan gemiddeld in Nederland.** Zo sterven inwoners **375 dagen** eerder dan wanneer zij schone lucht zouden inademen, en roken zij **5 sigaretten** mee per dag (GGD Haaglanden, 2023). Daarbij groeit het aantal inwoners, waardoor de regio te maken heeft met een woningbouwopgave, en neemt het wegverkeer toe. Dit zorgt voor extra uitdagingen op het verbeteren van luchtkwaliteit en daarbij de gezondheid van de inwoners van regio Haaglanden.

Ten slotte gelden vanaf 2030 nieuwe wettelijke aanscherpingen vanuit Europa, waar we in de regio ook te maken krijgen met knelpunten. Bij een (dreigende) overschrijding van de grenswaarde moeten gemeenten een omgevingsprogramma gaan opstellen.

	Blootstelling Haaglanden (GGD, 2023)	Huidige wetgeving 2025	WHO advieswaarden 2021	EU wetgeving 2030
<b>NO2</b>	21,7 µg/m <sup>3</sup>	40 µg/m <sup>3</sup>	10 µg/m <sup>3</sup>	20 µg/m <sup>3</sup>
<b>PM2,5</b>	10,2 µg/m <sup>3</sup>	20 µg/m <sup>3</sup>	5 µg/m <sup>3</sup>	10 µg/m <sup>3</sup>
<b>PM10</b>	18,3 µg/m <sup>3</sup>	40 µg/m <sup>3</sup>	15 µg/m <sup>3</sup>	20 µg/m <sup>3</sup>

# 1. Advies: Pak uitstoot van de meest belangrijke bronnen aan

- 1 Zet in op gezonde en emissieloze mobiliteit**

De uitstoot en gezondheidsschade veroorzaakt door het wegverkeer in Haaglanden is uitgewerkt in een adviesrapport. Geef prioriteit aan maatregelen die actieve mobiliteit (lopen en fietsen) stimuleren. Neem als gemeente maatregelen die resulteren in minder wegverkeer en verschoning van het resterende wegverkeer, en ga over op emissieloos openbaar vervoer.
- 2 Ga over op schoon en emissieloos bouwen (SEB)**

Onderteken het convenant SEB. Met dit convenant werken gemeenten toe naar emissievrij materieel en bouwtransport.

**Ontmoedig houtstook door inwoners**






De uitstoot, hinder en gezondheidsschade veroorzaakt door houtstook in Haaglanden is uitgewerkt in een adviesrapport. Implementeer de geadviseerde maatregelen om inwoners meer bewust te maken van de gezondheidsschade en hinder die houtstook veroorzaakt, en deze zoveel als mogelijk in te perken.
- 3 Faciliteer de energietransitie in de glastuinbouw**

Verken in 2026 verder hoe kassengemeenten hier gezamenlijk kunnen optrekken door uitbreiding van kennis, het netwerk en aan te sluiten op bestaande netwerken in de glastuinbouw.
- 4 Bescherm de meest kwetsbare inwoners met beleid op gevoelige bestemmingen**

Het advies is om beleid voor gevoelige bestemmingen vast te stellen waar GGD Haaglanden gezamenlijk met de gemeenten Haaglanden een format voor heeft uitgewerkt.

# 1. Samenvatting - Advies

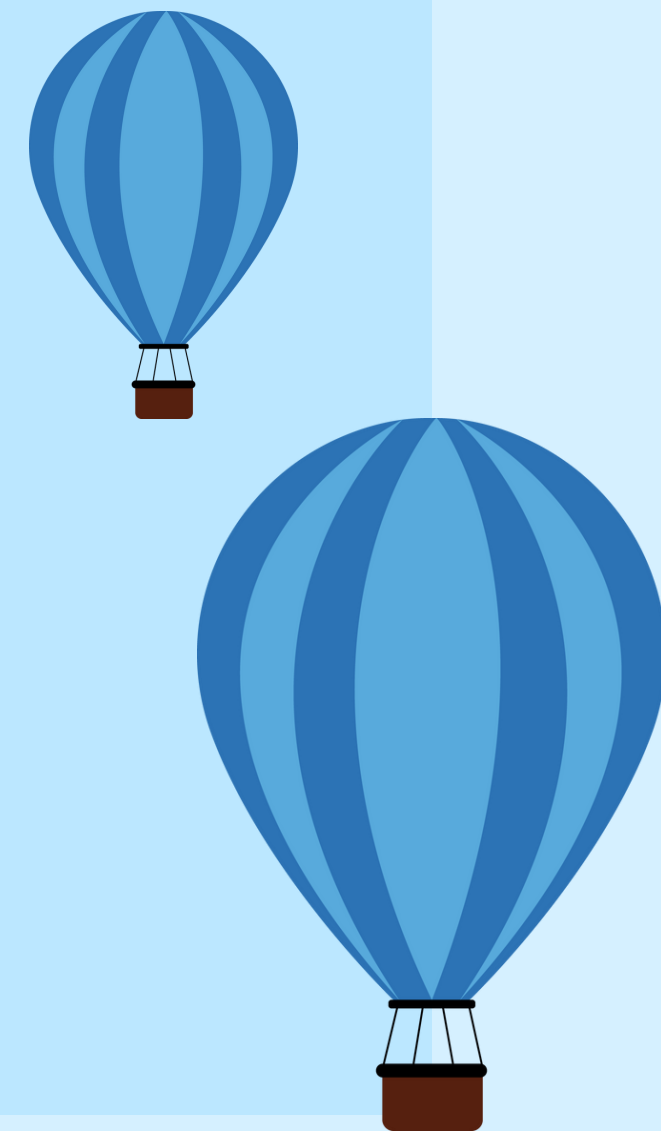
## Implementeer maatregelenpakket in de gemeente

Onderwerp		Eindproduct	Advies aan de gemeente
Gevoelige bestemmingen		Er is een beleidsformat opgesteld dat juridisch getoetst is, waar voor scholen en kinderdagverblijven een afstand tot drukke wegen wordt voorgesteld.	Stel dit als beleid vast in het college
SEB		B en W-voorstel en besluitnota ontwikkeld voor Haaglanden om het convenant SEB te ondertekenen.	Onderteken het convenant SEB. Er zijn formats ontwikkeld waarmee gemeente keuze kunnen maken om het convenant te ondertekenen
Schone en gezonde mobiliteit		Adviesrapport geschreven met onderbouwing vanuit gezondheid ontwikkeld op schone en gezonde mobiliteit	Neem effectieve maatregelen op wegverkeer voor gezonde lucht
Houtstook		Adviesrapport ontwikkeld met inzicht in bijdrage houtstook en onderbouwing om meer maatregelen te nemen.	Neem effectieve maatregelen op houtstook voor gezonde lucht
Glastuinbouw		Kennis en netwerk opgebouwd	Breid deze kennis verder uit en sluit aan op reeds bestaande netwerken

# 1. Werk samen aan versterking van samenwerking in de regio en daarbuiten

Net als luchtvervuiling over grenzen heen gaat, heeft het uitbreiden van goede samenwerkingen en het delen van kennis een rimpeleffect. Zo zal de Regionale aanpak luchtkwaliteit in 2026 een vervolg krijgen:

- 1 We delen inspiratie en ideeën met elkaar op het **Regionale platform Luchtkwaliteit**; een online plek waar samengewerkt kan worden tussen alle gemeenten.
- 2 We blijven elkaar **ontmoeten** om de vaart erin te houden. Zo zal GGD Haaglanden samen met de OD Haaglanden 3x een bijeenkomst organiseren (1x live en 2x online)
- 3 GGD Haaglanden breidt samenwerkingsverbanden verder uit, zoeken naar nieuwe verbindingen en versterken de samenwerkingen die we al hebben. Dit doen we o.a. in de glastuinbouw.



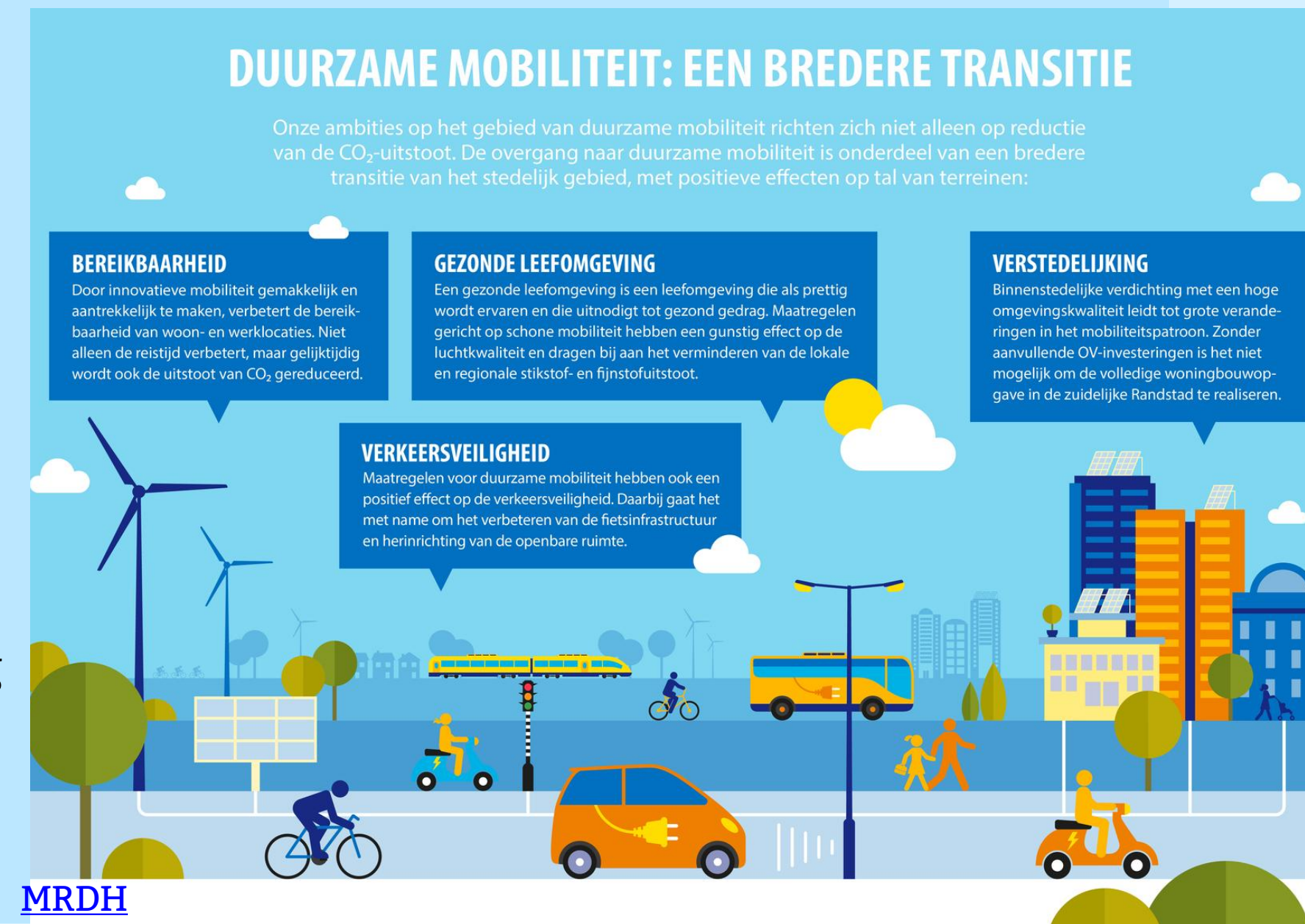
# 1. Aandacht en lobby voor schone lucht in Haaglanden

- 1 Tijdens de bijeenkomst luchtkwaliteit van de Provincie **Zuid-Holland** (23 oktober 2025) heeft de GGD Haaglanden de Regionale aanpak luchtkwaliteit gepresenteerd aan alle regiogemeenten en Omgevingsdiensten in Zuid-Holland. Er was veel interesse en de Provincie zou dit graag verder verkennen voor andere regio's in 2026.
- 2 Het Schone Lucht Akkoord (ministerie I en W) is een akkoord tussen het Rijk, Provincies en een groot aantal gemeenten in **Nederland** en volgt met veel interesse de regionale aanpak Haaglanden.
- 3 Tijdens het **Europese congres Publieke Gezondheid** (EPHC) in Helsinki (november 2025) hebben we de Regionale aanpak gepresenteerd op een poster en met andere landen gesproken over de aanpak op luchtkwaliteit in hun regio's. Er is inspiratie opgehaald voor maatregelen om verder te werken aan schone lucht in 2026.
- 4 **Lobby op Schone lucht** blijft nationaal en internationaal hard nodig omdat luchtvervuiling over grenzen heen gaat. Via [GGD GHOR](#) pleiten we vanuit de GGD'en voor het zetten van gedurfde stappen om schonere lucht te realiseren. De regionale aanpak Haaglanden draagt hieraan bij, verspreidt zich als een olievlek en samen kunnen we dit verder brengen.



# 1. Bijkomende effecten van schonere lucht in Haaglanden

- 1 **Duurzame mobiliteit** geeft betere bereikbaarheid, een gezonde leefomgeving, verkeersveiligheid en ruimte voor woningbouw
- 2 **Schoon en emissieloos bouwen** geeft ruimte voor woningbouwprojecten
- 3 Het verminderen van **houtstook** zorgt naast gezondheidswinst en een schoner binnenklimaat ook voor minder verzuring en vermesting van het landschap.
- 4 **Verduurzaming van de glastuinbouw** geeft een krachtig samenspel van sneller klimaatbeleid, efficiënter energie- en watergebruik, circulaire grondstoffen, ecosysteemvoordelen en kostenbesparingen



# Uitvoering: wat hebben we samen gerealiseerd?



# 1. Inzet op gezonde en emissieloze mobiliteit

**Startbeeld:** Het wegverkeer is verantwoordelijk voor zo'n 44 procent van de totale emissie van stikstofoxiden (NOx) in Haaglanden. In gemeente Den Haag, Rijswijk, Wassenaar, Leidschendam-Voorburg, Zoetermeer en Delft is dit dé belangrijkste bron van NOx. Wegverkeer is de op een na de grootste bron van fijnstof in de regio met een aandeel van 23 procent in de totale emissie PM10 en 14 procent in PM2,5.

**Gezamenlijk doel:** Bepalen welke (extra) maatregelen op het gebied van mobiliteit kunnen worden genomen om de luchtkwaliteit versneld te verbeteren, en uitwisselen van kennis over en ervaring met de implementatie van maatregelen.

**Eindproduct:** Adviesrapport met onderbouwing vanuit gezondheid welke maatregelen je als gemeente het beste kunt nemen, versteviging van samenwerkingen en aandacht voor waterbedeffect.

**Implementatie:** Gemeenten die meegewerkt hebben aan dit eindproduct zijn Delft, Den Haag, Leidschendam-Voorburg en Rijswijk.



[Brede welvaart en mobiliteit](#)



# 1. Advies: Inzet op gezonde en emissieloze mobiliteit

**Neem extra maatregelen om gezondheidsschade en hinder door deze belangrijkste bron van NO2 verder terug te dringen.**

**Maatregelen die je als gemeente kunt nemen:**

1. Geef prioriteit aan actieve mobiliteit (lopen en fietsen) in beleid
2. Verminder de hoeveelheid autobewegingen en zet in op emissieloos openbaar vervoer
3. Voer milieuzones (of in de meest strenge vorm: uitstootvrije zones) in voor de meest vervuilende vrachtauto's, bestelauto's, personenauto's en/of brom- en snorfietsen.
4. Stel een subsidieregeling op voor de sloop en vervanging van oude voertuigen.
5. Verbeter de verkeersdoorstroming om de uitstoot te verminderen.
6. Verduurzaam eigen (gemeentelijke) voertuigen en diensten waarin vervoer een rol speelt.
7. Hanteer gevoelige bestemmingen beleid om hooggevoelige bewoners (ouderen, kinderen, zwangeren en mensen met een hart-/vaatziekte, diabetes of luchtwegaandoening) te beschermen.
8. Neem gezondheidsdoelen, zoals de doelen van het SLA, op in verkeers- en vervoersplannen en regionale mobiliteitsprogramma's (RMP's).
9. Verken de (mogelijke) effecten van verkeersmaatregelen in de gemeente op de emissie- of concentratie en waar mogelijk gezondheid.

Gemeenten in Haaglanden zien dat als aanvulling op het nemen van maatregelen lobby naar het Rijk belangrijk is. Het is immers een lokaal overstijgend probleem.



## 2. Samen schoon en Emissieloos bouwen

**Startbeeld:** Schoon en emissieloos bouwen (SEB) is nodig om te kunnen blijven bouwen in de regio Haaglanden. Gemeenten kunnen daar een belangrijke stap in nemen door af te spreken dat alleen mobiele werktuigen zonder uitstoot worden toegestaan bij bouwwerkzaamheden.

**Gezamenlijk doel:** om te verkennen hoe haalbaar het is om het convenant SEB door gemeenten in regio Haaglanden te ondertekenen, en wat hierbij komt kijken als je dit ondertekent.

**Eindproduct:** Er zijn verschillende sessies georganiseerd. Het resultaat is een aantal formats waarmee gemeente keuze kunnen maken om het convenant SEB te ondertekenen. Dit is gedaan vanuit het ondersteuningsteam convenant SEB, en wordt nu getrokken door gemeente Den Haag om dit te implementeren in de gemeenten.

**Implementatie:** Gemeenten die meegewerkt hebben aan dit eindproduct zijn Delft, Den Haag en Rijswijk.

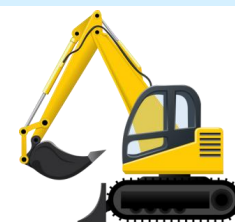


## 2. Advies: Samen schoon en Emissieloos bouwen

### Leg het convenant SEB ter besluitvorming voor aan het college.

- Gemeenten zijn sinds de inwerkingtreding van de Omgevingswet verplicht om maatregelen te nemen om stikstofemissies van mobiele werktuigen op de bouwplaats te verminderen. Alle gemeenten moeten uiteindelijk (2028) over naar schoon en emissieloos bouwen.
- Met ondertekening van dit convenant is er financiële ondersteuning. Dit bedraagt maximaal 1 miljoen euro in 2026.
- Voor meerkosten is via SEB per gemeente een budget beschikbaar.
- Er is goede landelijke ondersteuning beschikbaar tot 2029 en daarnaast veel voorbeeldmateriaal.

Den Haag deelt kennis en ervaringen, en trekt in de regionale werkgroep



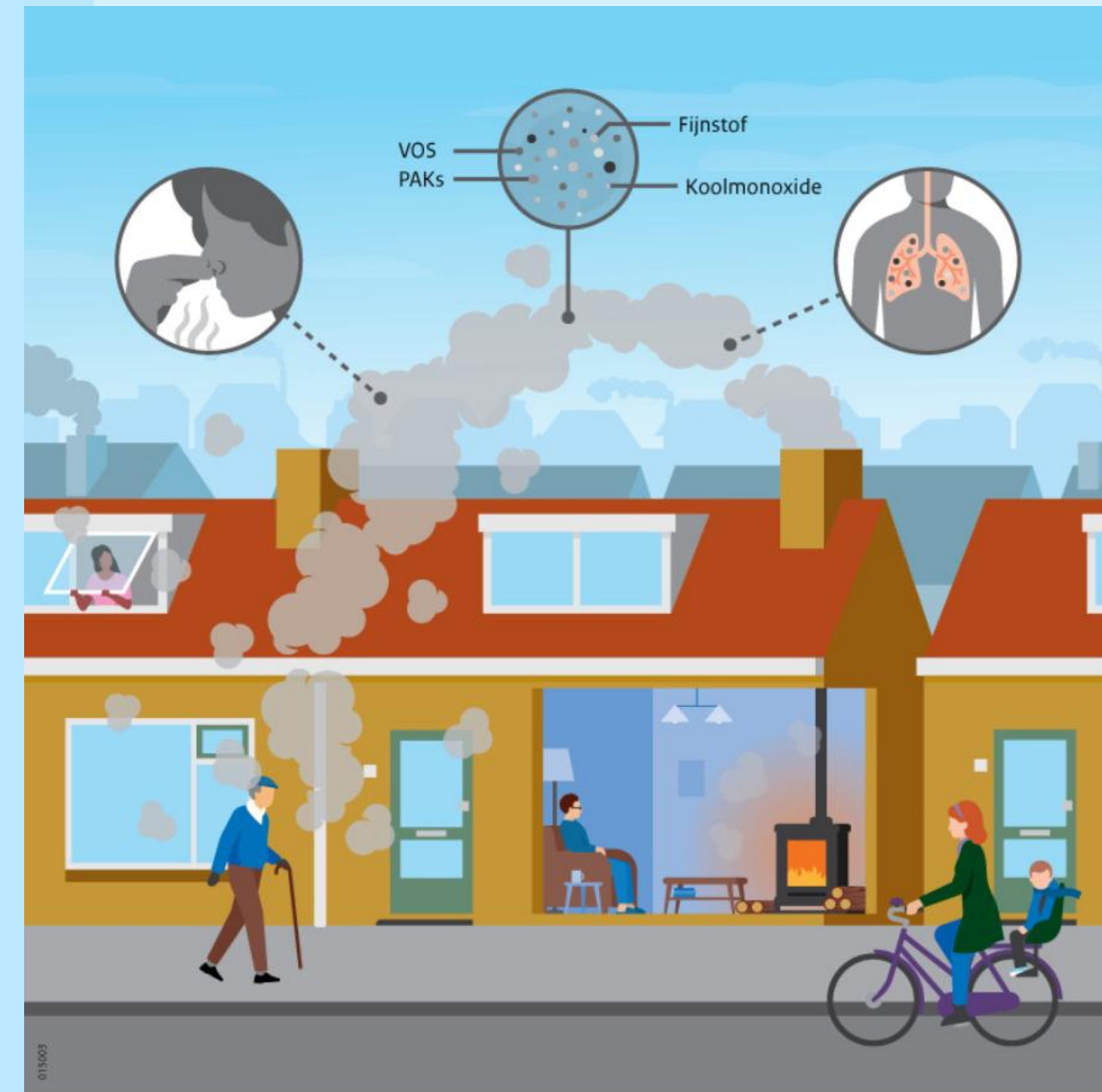
# 3. Ontmoedig houtstook door inwoners

**Startbeeld:** Het is de belangrijkste bron van fijnstof in Haaglanden. In heel Zuid-Holland is houtstook over de jaren relatief een steeds belangrijkere bron van fijnstof geworden, en inmiddels dé grootste bron. Het is een bron waar gemeenten zelf veel maatregelen op kunnen nemen.

**Gezamenlijk doel:** om gezondheidsschade en hinder door deze belangrijkste bron van PM2,5 in Haaglanden terug te dringen met onderbouwd advies met gegevens van uitstoot en gezondheid.

**Eindproduct:** Per gemeente is in kaart gebracht hoe groot de uitstoot van houtkachels is, in vergelijking met andere bronnen van fijnstof. Dit dient als stevige onderbouwing voor het nemen van maatregelen in gemeenten. Uitwerking van het advies is hier te vinden.

**Implementatie:** Gemeenten die meegewerkt hebben aan dit eindproduct zijn Delft, Den Haag, Leidschendam-Voorburg, Midden-Delfland, Rijswijk en Pijnacker-Nootdorp.



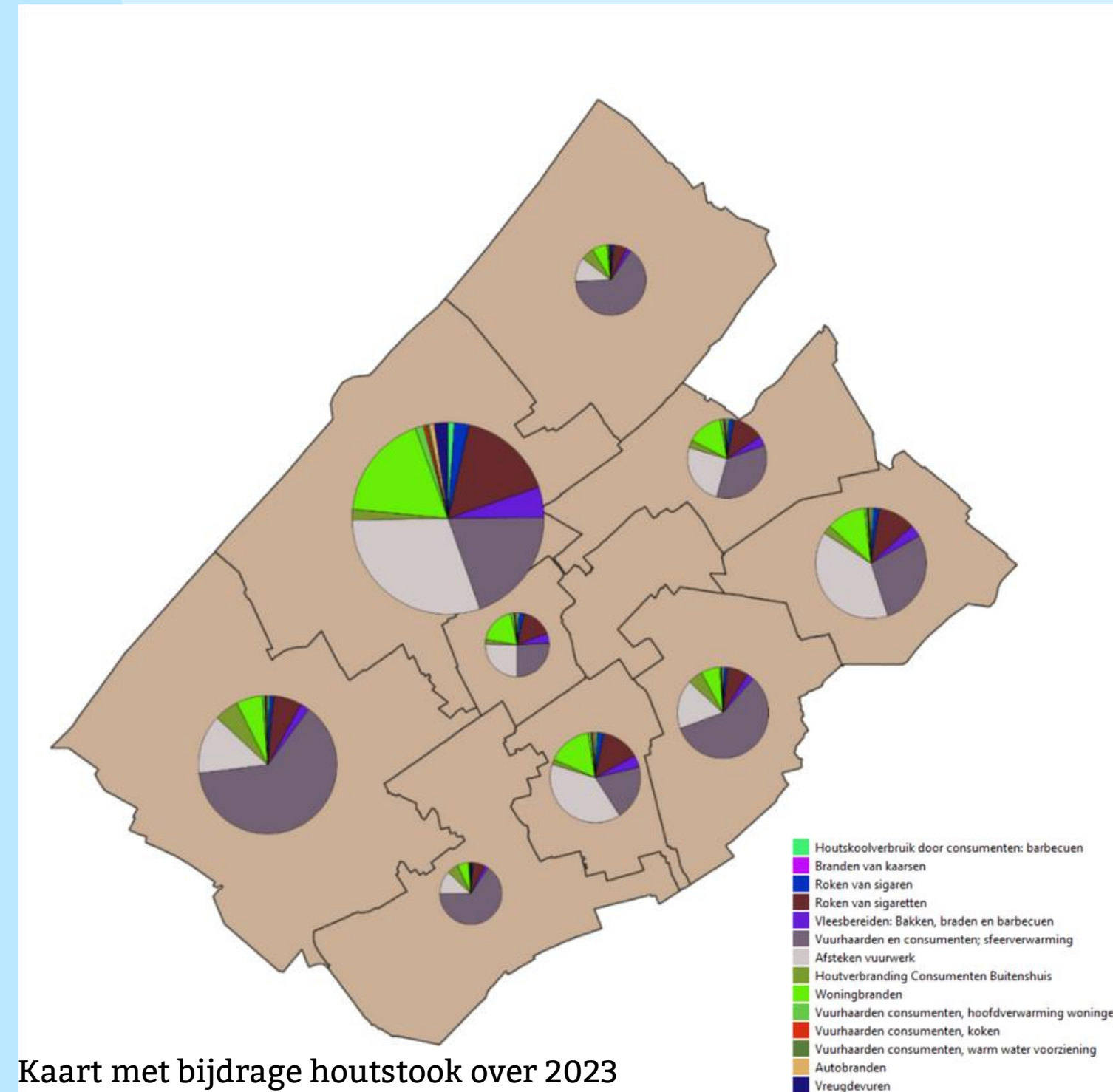
# 3. Advies: Ontmoedig houtstook door inwoners

**Neem extra maatregelen om gezondheidsschade en hinder door deze belangrijkste bron van PM2,5 verder terug te dringen**

Per gemeente is in kaart gebracht wat de bijdrage (kg PM2,5/ jaar) vanuit houtkachels is, en berekend hoe dit in verhouding staat met andere bronnen voor het jaar 2023.

**Maatregelen die je als gemeente kunt nemen:**

1. Stel een gemeentelijk verbod op
2. Kies voor een gemeentelijk verbod op houtstook bij bepaalde omstandigheden
3. Kies voor een gemeentelijk verbod op houtstook op bepaalde plaatsen
4. Stel gemeentelijke regels op tegen overlast
5. Zorg voor goede handhaving op bestaande regels
6. Handel actief op overlastklachten
7. Creëer bewustwording onder inwoners
8. Stimuleer het verwijderen rookkanalen



Kaart met bijdrage houtstook over 2023

# 4. Samen verkennen we de verduurzaming van de glastuinbouw voor meer gezondheidswinst

**Startbeeld:** In de glastuinbouw wordt veel gestookt en dit veroorzaakt luchtverontreiniging (met name NOx) in gemeenten met veel glastuinbouw.

**Gezamenlijk doel:** om het terugdringen van luchtverontreiniging en daar bijbehorende gezondheidsschade als extra onderbouwing mee te wegen voor het versnellen van de energietransitie in de glastuinbouw.

**Eindproduct:** Veel kennis verzameld en kennismakingen met OD Haaglanden, OD Midden-Holland, WUR Bleiswijk, GWH en kassengemeenten aangegaan. Netwerk in kaart gebracht.

**Implementatie:** Volgt in 2026. Gemeenten die meewerken op dit thema zijn Midden-Delfland en Pijnacker-Nootdorp



Infrasisit

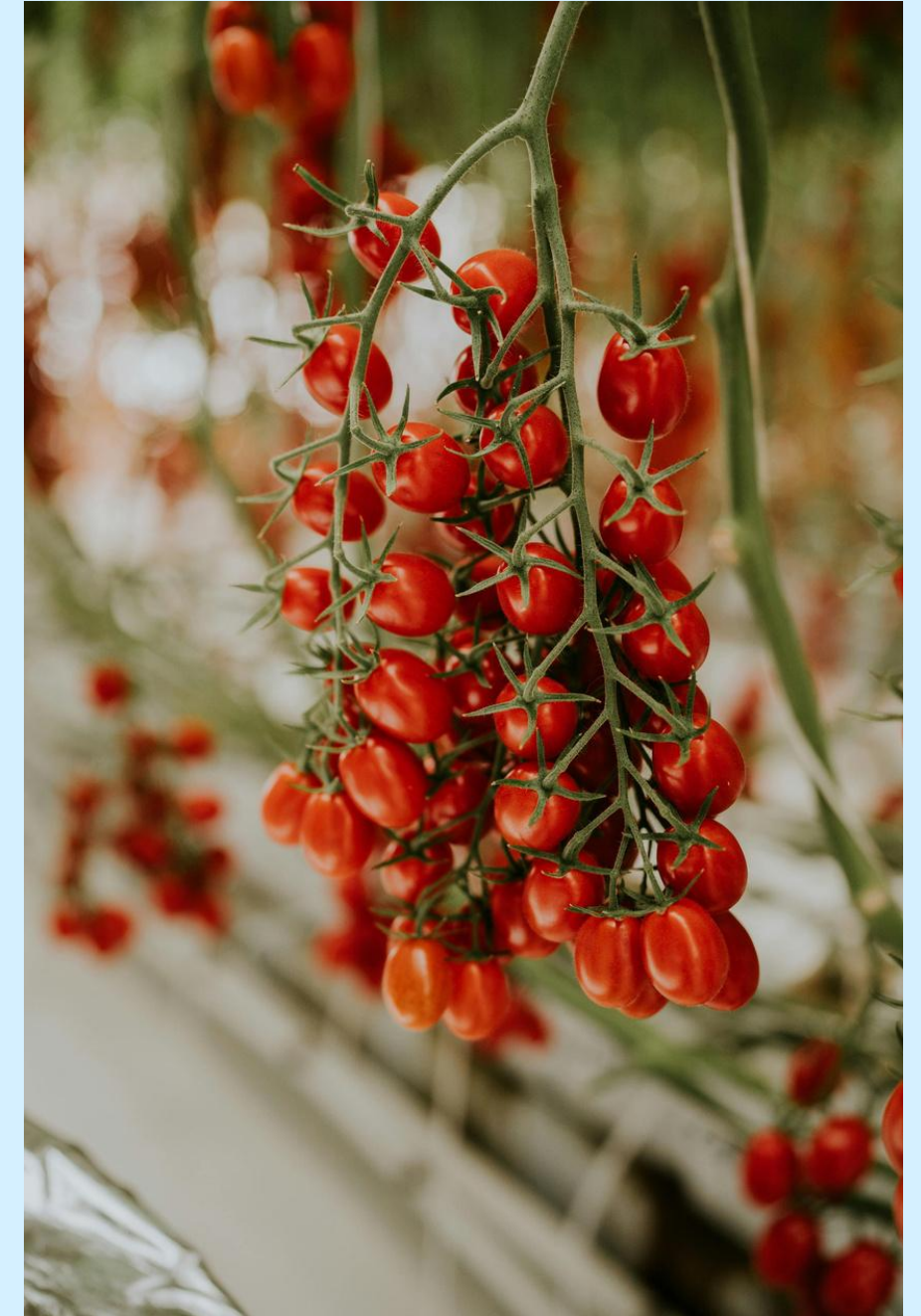
e

## 4. Vervolg: Samen verkennen we de verduurzaming van de glastuinbouw voor meer gezondheidswinst

Er zijn verkenningsgesprekken gevoerd met WUR Bleiswijk, het glastuinbouwonderzoek van Wageningen Universiteit om meer kennis op te doen van verduurzaming en onderzoek. Daarnaast is er contact gelegd met Greenport West-Holland, die regionaal werkt aan een vitale en duurzame toekomst van de glastuinbouw. Ook zijn er gesprekken gevoerd met de kassengemeenten in Haaglanden (Pijnacker-Nootdorp, Midden-Delfland en Westland) en de OD Haaglanden en OD Midden-Holland.

Naast deze gesprekken is er verkennend onderzoek gedaan door GGD Haaglanden op het gebied van luchtverontreiniging en de verduurzamingstransitie in de glastuinbouw.

In 2026 geven we vervolg aan het uitbreiden van kennis op dit gebied en het samenwerken op dit thema. Er worden al veel stappen gezet richting verduurzaming, en zullen we verder verkennen waar we kunnen aansluiten vanuit gezondheid en luchtverontreiniging.



# 5. Samen beschermen we gevoelige inwoners

**Startbeeld:** Scholen, kinderdagverblijven, ziekenhuizen, maar ook woningen staan soms dichtbij een bron van luchtvervuiling. Deze mensen die het meest gevoelig zijn voor luchtverontreiniging zou je extra willen beschermen.

**Gezamenlijk doel:** om een gevoelige bestemmingen beleid te realiseren in de gemeenten, en gezamenlijk te verkennen hoe dit te realiseren.

**Eindproduct:** Een beleidsformat opgesteld die juridisch getoetst is, waar voor scholen en kinderdagverblijven een afstand tot drukke wegen wordt voorgesteld. Dit format kan worden voorgesteld aan de gemeentelijke colleges bij voldoende draagvlak.

**Implementatie:** Gemeenten die meegewerkt hebben aan dit eindproduct zijn Delft, Den Haag, Midden-Delfland, Rijswijk, Pijnacker-Nootdorp en Leidschendam-Voorburg



[Omroep West](#)



## 5. Advies: Samen beschermen we gevoelige inwoners

### Welke gevoelige bestemmingen?

Het gaat om nieuwe en uitbreiding van locaties van scholen, kinderdagverblijven, woonzorgcentra en woningen  
De gemeente kan zelf bepalen over welke locaties ze dit willen afspreken.

### Wat is een drukke weg en welke minimale afstand adviseert GGD?

Gemeentelijke weg:	> 10.000 voertuigbewegingen	: 25 meter
Provinciale weg:	alle wegen	: 50 meter
Rijksweg:	alle wegen	: 150 meter

GGD kan advies geven bij locaties bij 25-50 meter afstand tot een gemeentelijke drukke weg om extra maatregelen te nemen



# Luchtmeetnet

Naast de vijf uitgewerkte thema's kwam er vanuit gemeenten ook de wens om de mogelijkheden voor eigen metingen en een luchtmeetnet voor inwoners te verkennen. Er is daarom een extra bijeenkomst georganiseerd waarin we op een rij hebben gezet welke meetinitiatieven er binnen Haaglanden al lopen. Zo heeft gemeente Delft haar ervaringen gedeeld over de luchtwachters.

Daarnaast is er verder verkend welke mogelijkheden er zijn om een meetnet op te zetten, en waar je als gemeente over na moet denken als je dit goed wil opzetten.

Er is voldoende informatie uitgewisseld en gemeenten denken in 2026 na hoe ze hier vervolg aan willen geven.



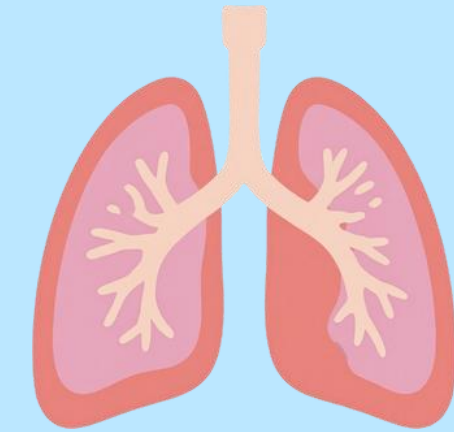
Foto: Luchtwachters

Delft

# Achtergrond: Waar komen we vandaan?



# Aanleiding Regionale aanpak luchtkwaliteit

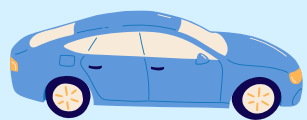


- 1 **Waarom zijn we aan de slag gegaan?**
  1. Gezondheidsschade is in Haaglanden hoger dan gemiddeld in NL
  2. Deels door lokale uitstoot van bronnen
  3. Regionaal kun je meer bereiken
  
- 2 **Hoe zijn we aan de slag gegaan?**
  1. Thematische aanpak op de belangrijkste bronnen: wegverkeer, mobiele werktuigen, houtstook en de glastuinbouw.
  2. Beperken van blootstelling door het in kaart brengen van gevoelige bestemmingen en uitwerken van (gevoelige bestemmingen)beleid
  
- 3 **Wat is ervoor nodig geweest?**
  1. Startbeeld in kaart gebracht
  2. Organiseren van themabijeenkomsten.
  3. Uitwerking per thema in kleinere groepen in sprints van 12 weken.
  4. Implementatie resultaten en uitwerking in de gemeenten
  5. Eindbeeld in kaart brengen

# Doelstellingen Regionale aanpak luchtkwaliteit

1. We nemen de meest effectieve **bronmaatregelen** en werken deze regionaal uit

2. We **beschermen de meest gevoelige groepen** door het opzetten van een gevoelige bestemmingen beleid



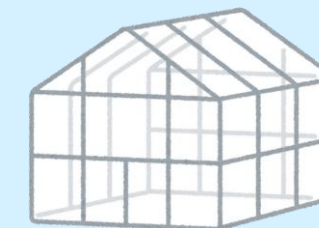
1. Zet in op gezonde, emissieloze mobiliteit



2. Ga over op schoon en emissieloos bouwen



3. Ontmoedig houtstook door bewoners

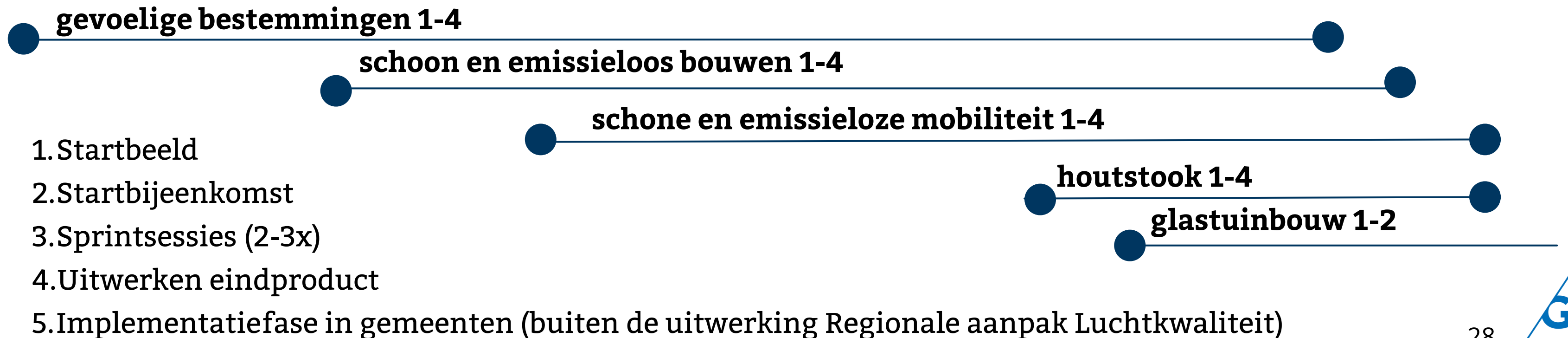
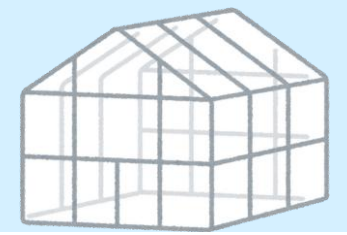
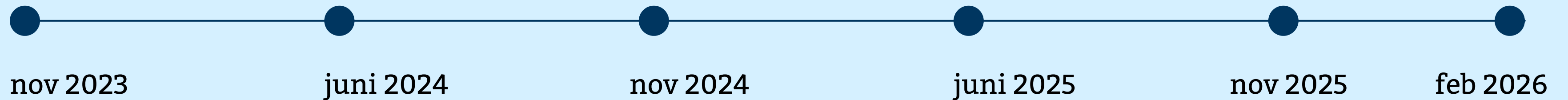


4. Faciliteer de energietransitie in de glastuinbouw



# Stappenplan uitvoering 2024-2025

Overzicht met looptijd van de vijf thema's.



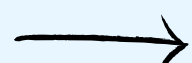


# REGIONALE BLOOTSTELLING: WAAR KOMEN WE VANDAAN?

De huidige luchtkwaliteit is verantwoordelijk voor 3,5% van de ziektelast in Nederland. Haaglanden ligt daarbij boven het landelijk gemiddelde.

Regio Haaglanden

**PM10 18,3**  $\mu\text{g}/\text{m}^3$



Aanbeveling

**WHO 1**  $\mu\text{g}/\text{m}^3$

**EU 2030 20**  $\mu\text{g}/\text{m}^3$

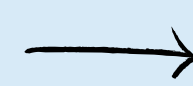
**NO<sub>2</sub> 21,7**  $\mu\text{g}/\text{m}^3$



**WHO 10**  $\mu\text{g}/\text{m}^3$

**EU 2030 20**  $\mu\text{g}/\text{m}^3$

**PM2,5 10,2**  $\mu\text{g}/\text{m}^3$



**WHO 5**  $\mu\text{g}/\text{m}^3$

**EU 2030 10**  $\mu\text{g}/\text{m}^3$

## PM10

**Blootstelling Haaglanden:** Ligt gemiddeld over de regio op 18,3  $\mu\text{g}/\text{m}^3$  (GGD, 2023)

**Gezondheidsimpact:** Van alle luchtverontreinigende stoffen veroorzaakt fijnstof de grootste ziektelast.

**Belangrijke bronnen:** Houtstook door particulieren, wegverkeer, industrie en bouw.

## NO<sub>2</sub>

**Blootstelling Haaglanden:** 21,7  $\mu\text{g}/\text{m}^3$  (GGD, 2023)

**Gezondheidsimpact:** Langdurige blootstelling kan een oorzaak zijn van astma bij kinderen.

**Belangrijke bronnen:** Wegverkeer, landbouw, mobiele werktuigen.

## PM2,5

**Blootstelling:** Ligt op 10,2  $\mu\text{g}/\text{m}^3$  (GGD, 2023)

**Gezondheidsimpact:** Vroegtijdig overlijden, veroorzaken en verergeren van o.a. COPD, longkanker en hart- en vaatziekten.

**Belangrijke bronnen:** Houtstook door particulieren, wegverkeer, mobiele werktuigen, bouw en industrie.

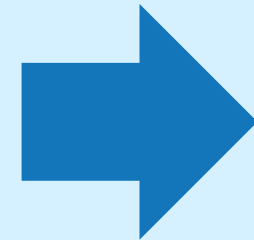
# Blootstelling en gezondheidsschade Haaglanden 2023

Blootstelling aan stikstofdioxide en fijnstof is hoger dan gemiddeld in Nederland  
Dit veroorzaakt hoge ziekte- en sterftelast

**NO<sub>2</sub>**

**PM<sub>2,5</sub>**

**PM<sub>10</sub>**



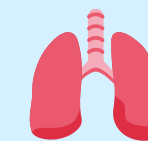
Luchtvervuiling veroorzaakt in Haaglanden een hoge ziektelast



Inwoners in Haaglanden roken **5 sigaretten** per dag mee.



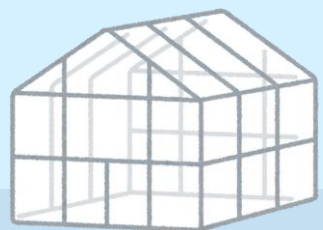
23% van alle astmagevallen bij kinderen



14% van alle longkankergevallen



19% van alle hartinfarcten

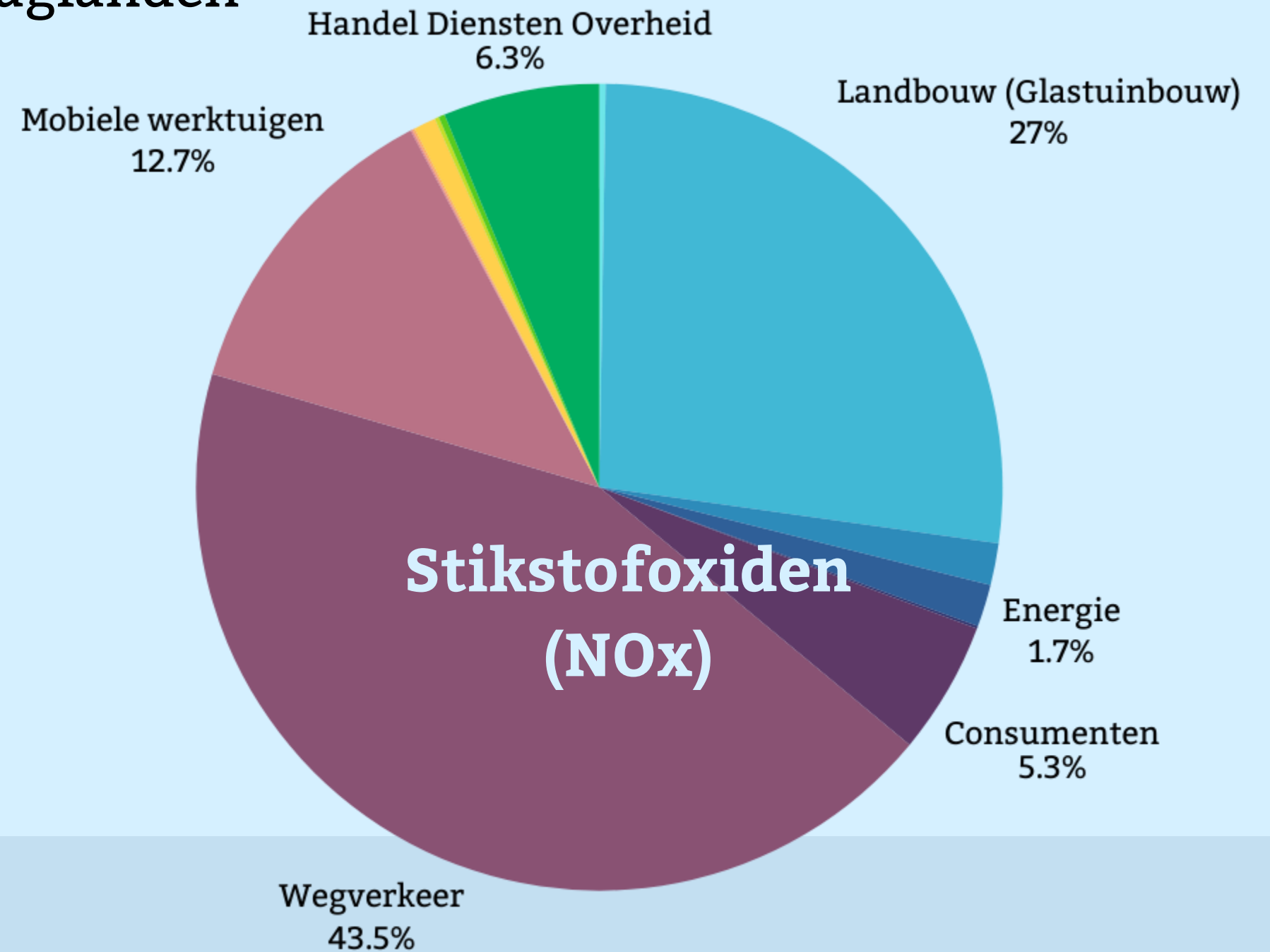
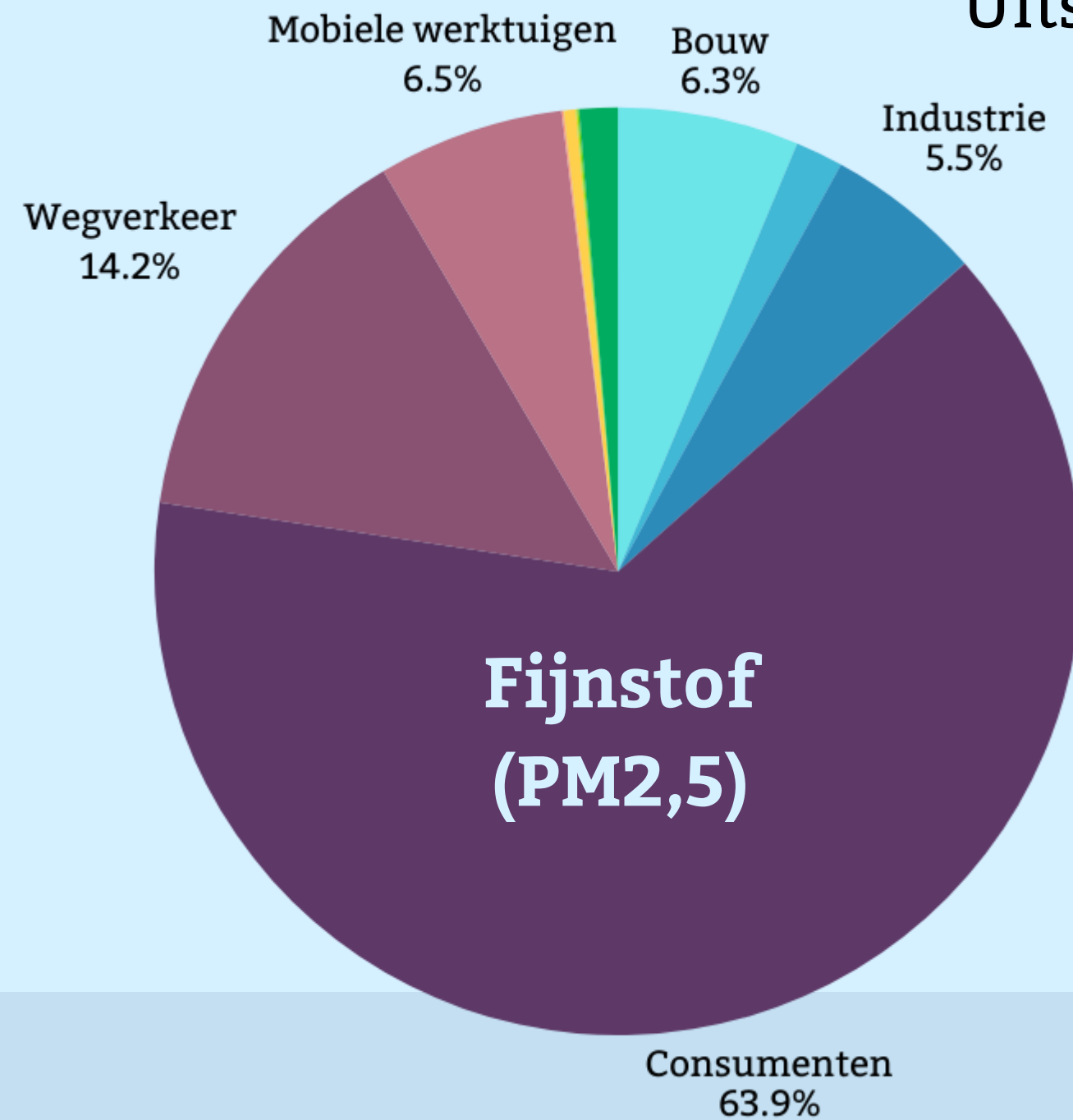


Vroegtijdige sterfte Haaglanden: **375** dagen



# Uitstoot bronnen van luchtvervuiling Haaglanden 2023

## Uitstoot in Haaglanden



Luchtvervuiling komt deels door **lokale uitstoot** waar we regionaal en lokaal wat aan kunnen doen!

# Bijlagen - Memo en aanleiding

## **Bijgevoegd**

Memo 2025

## **Overige relevante stukken**

1. [GGD Rapport luchtverontreiniging 2023](#)
2. [Regionale aanpak luchtkwaliteit Haaglanden 2024](#)